

一、歷史科

第一條：自由與平等是人與生俱來的權利，且始終不變。

第二條：一切政治結社的目的都在於維護人類不可剝奪的權利。這些權利是自由、財產、安全與反抗壓迫。

第十一條：自由傳達思想和意見是人類最寶貴的權利之一；因此，各個公民都有言論、著述和出版的自由，但在法律所規定的情況下，應對濫用此項自由負擔責任。

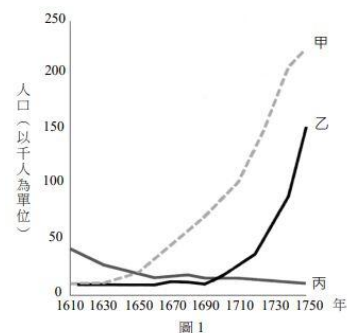
1. 第一、二條的內容，主要受到下列哪位思想家學說的影響？(A)洛克 (B)盧梭 (C)伏爾泰 (D)孟德斯鳩。
2. 第十一條符合哪位思想家的論點？(A)洛克 (B)盧梭 (C)伏爾泰 (D)孟德斯鳩。

位於墨西哥首都的國立人類學博物館，館藏以當地古文明的文物為主，大約有六十萬件。博物館的建築設計，呼應該地古文明信仰中的四種自然力量：風、火、水、土元素，充滿與大自然的共融感。一樓的展示廳為常設展，其中一塊區域專門展示當地古文明的農業。由於農業發展與宗教神話有密不可分的關係，因此展覽廳特別展示了保佑農民生產的神官雕像，如右圖所示。神官雕像手中握著的物品，是原產於美洲的作物，也是當地古文明所倚重的主食。雖然博物館的收藏相當豐富，但在展品的說明上，受過去殖民歷史影響，大多僅採用今日當地的官方語文。若改善上述不足之處，勢必能造福更多到館參觀的外國旅客，增進對當地文化的了解。

請回答 3—4 題

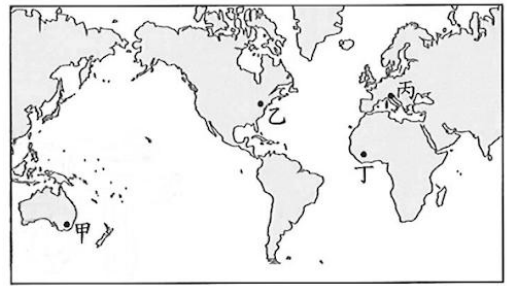


3. 上圖神官雕像手中所持的物品，最可能是下列何者？(A)玉米 (B)橄欖 (C)小麥 (D)稻米。
4. 文中博物館的展品說明，最可能以何種語文為主？(A)英文 (B)法文 (C)葡萄牙文 (D)西班牙文。
5. 十七世紀，飲用咖啡的風氣在歐美各大城市迅速擴散，以下何者與此發展關係最為密切？(A)受到伊斯蘭修行者影響，天主教修士也開始喝咖啡提神 (B)西班牙政權向西擴張，將飲用咖啡的風氣帶到歐洲各地 (C)義大利壟斷東方貿易，帶動咖啡文化的流動 (D)歐洲各國在海外建立殖民地，栽種咖啡等經濟作物。
6. 右圖是 1610---1750 年間，北美洲東岸某殖民地，印地安人、白人、非裔三種不同族群人數的變化趨勢。圖中甲乙丙三條線分別代表？(A)印第安人、白人、非裔 (B)白人、非裔、印第安人 (C)白人、印第安人、非裔 (D)非裔、白人、印第安人。



7. 1492年，哥倫布率領3艘帆船從西班牙帕洛斯港出海，經加那利群島向西橫渡大西洋，於10月12日登陸美洲，陸續繞附近地區完成首航。請問：哥倫布於出發前，表示可以帶回下列甚麼物品，才說服西班牙王室出資？(A)美洲白銀 (B)澳洲無尾熊 (C)玉米花生 (D)南亞蔗糖。

8. 哥倫布發現通往東方新航線的消息傳來，某個城市的商人極度恐慌，債券暴跌。這些反應來自於齊擔心對亞洲貿易的主導地位可能被取代。一直到確知哥倫布並沒有真的找到抵達亞洲的航線，這裡的商人才驚魂甫定。這座城市可能是位於以下何處？(A)甲 (B)乙 (C)丙 (D)丁。



圖(十八)

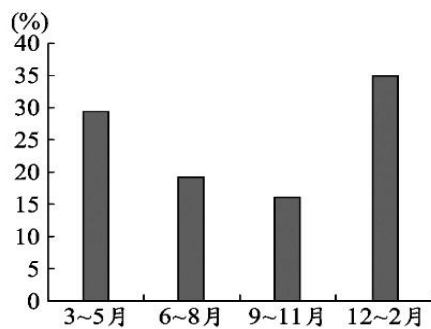
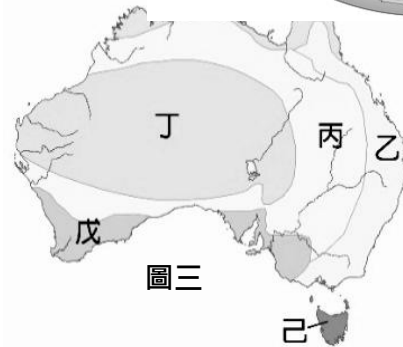
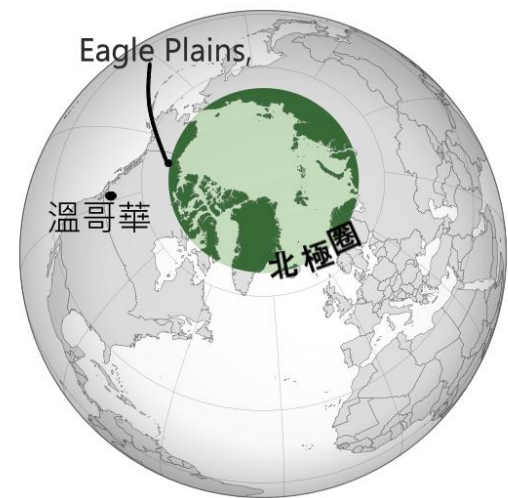
9. 全球掀起「殖民歷史反思潮」哥倫布是偉大的航海家？還是為原住民帶來滅頂之災？下列有關哥倫布與美洲之間的關係與影響，何者是不正確的敘述？(A)當時哥倫布抵達西印度群島，以為他到了印度，這是美洲原住民被稱為印第安人的由來 (B)許多國家將 10 月 12 日訂為哥倫布日大肆慶祝，是為了紀念他是世界上第一個登入美洲大陸的人 (C)哥倫布除了帶給美洲許多物產，也帶來了鼠疫、瘧疾等疾病，數不清的原住民因而死亡 (D)美國許多州已經立法將哥倫布日改成『原住民日』，是一種對於最早住在這塊土地上的人之尊重。
10. 從文藝復興運動、宗教改革以至科學革命與啟蒙運動，歐洲歷經了一段由靜而動，由宗教轉而世俗，由內斂轉而外趨的精神解放。在這段三、四百年的心靈改革歷程中，歐洲人一脈相承的精神價值為何？(A)人文主義 (B)神學理論 (C)社會主義 (D)資本主義。
11. 中古歐洲歷史發展的重心在地中海地區，至十六世紀後則轉移至大西洋岸國家，此是受何者的影響？(A)日耳曼蠻族大遷徙的破壞，地中海地區一蹶不振 (B)新航路新大陸的發現，海權時代來臨 (C)地中海地區長期對抗阿拉伯帝國，無暇發展文化 (D)羅馬教會權威控制，影響地中海地區的文化活力。
12. 歷史事實與歷史解釋不同，最大的差別在於歷史事實是呈現客觀的事實本身；而歷史解釋則是史學家對史實的詮釋。就歐洲歷史上的科學革命而言，下列哪一項敘述屬於歷史解釋？(A)牛頓提出三大運動定律 (B)政府成立科學研究機構 (C)溫度計、顯微鏡等新工具問世 (D)這個時期被稱為「天才的世紀」。

約 1830 年代，法國里昂紡織工人傳唱下列的歌曲 歌詞：「想要做官掌權，總得披大氅、掛綬帶。我們為你們大人物紡紗織布，死後卻不包裹屍布就草草掩埋。我們是織布工，卻赤身裸體，無遮無蓋。你們的統治行將結束，我們掌權的日子就要到來。我們為舊世界織好了裹屍布，造反的吼聲已響徹天外，我們是織工，從此衣冠整齊，有穿有戴。」

13. 18 世紀中期的哪一場變革之後，造成工人和資本家之間的對立？(A)科學革命 (B)文藝復興 (C)啟蒙運動 (D)工業革命。
14. 歌詞中有提到這群工人想要「掌權」與「造反」，是受到當時何種學派的影響？(A)資本主義 (B)帝國主義 (C)民族主義 (D)馬克思主義。
15. 社會主義的出現與下列哪一個因素有關？(A)帝國主義的擴張導致分配不公 (B)啟蒙運動激發出的平等思想 (C)工業革命後的貧富差距拉大 (D)對維也納會議的保守主義的反彈。
16. 英國用傾銷的方式破壞許多文明的國度，如中國、印度，請問英國勢力進入這兩國的手段分別是：(A)棉花、製造宗教對立 (B)鴉片、東印度公司 (C)紡織品、傳教士 (D)鋼鐵、與蒙兀兒帝國合作。

二、地理科

17. 對蹠(ㄉㄨˋ)點是指「從地球上的某一地點向地心出發，穿過地心後所抵達的另一點」。位於赤道與國際換日線交會處的吉里巴斯，其對蹠點會落在何處？(A)幾內亞灣 (B)巴西高原 (C)北美大平原 (D)台灣。
18. 吐瓦魯和澳洲 2 年前達成氣候移民協議，吐瓦魯人口共 1 萬 1000 人，已有超過 1/3 申請簽證搬往澳洲，首批氣候移民於 2025 年底抵達澳洲，吐瓦魯正式開啟尊嚴移居。請問吐瓦魯最可能是因為哪一種自然威脅所以需要移居他國？(A)海水溫度上升導致生物致死 (B)地震頻繁引發海嘯湮滅家園 (C)海水面上升淹沒國土陸地 (D)火山噴發有毒氣體無法居住。
19. 承上題，下列哪一個職業最『不可能』是這些氣候移民移居澳洲後的工作？(A)葡萄園農工 (B)肉類加工 (C)礦場工人 (D)溫泉飯店員工
20. 2026 年元旦總統府升旗典禮這次由台灣極地超馬選手陳彥博擔任國歌領唱後，隨即負重拉行約 20 公斤的比賽用雪橇出發，前往目的地高雄；陳彥博最引人注目的是在 2025 年加拿大舉行的北極圈 617 公里極地超馬，成功創下亞洲第一位完賽者紀錄，獲得第二名。當時他前往參賽的時候，先搭飛機到加拿大溫哥華(如右圖一標示)轉機，請問他接下來要前往比賽場地(右圖一的 Eagle Plains)的時候，大致上是朝著哪一個方向飛行？(A)南方 (B)北方 (C)東方 (D)西方。



圖二

21. 圖二是澳洲某地各季的國際遊客比例。已知當地乾季的國際遊客比例最高，請問該地最可能出現於圖三中的哪一種氣候？(A)甲 (B)乙 (C)戊 (D)己。

22. 澳大利亞獨特的動植物生態帶動了觀光業的發展，造成澳大利亞擁有獨特動植物生態的主因為何？ (A) 四面環海與各大陸隔絕 (B) 保護野生動植物政策 (C) 沙漠廣大導致動植物獨自演化 (D) 地形種類眾多使動植物多元。

23. 圖四是某國於西元 2000 年發行的紀念鈔票，圖中左側是該國的國土，而中間的船隻則是昔日當地原住民在海洋上航行時的船隻外型。根據文、圖提供的資訊判斷，以下敘述何者正確？ (A) 該國家為澳洲 (B) 海洋是指印度洋 (C) 原住民為南島語族 (D) 鈔票幣值為一元。

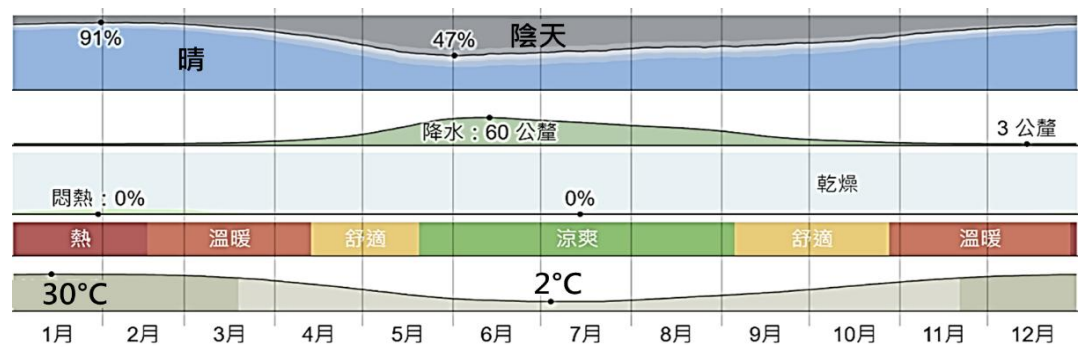


圖四

24. 中國海軍「計畫在 2035 年建造 6 艘航空母艦，使航母總數達到 9 艘」。分析師認為，2035 年中國大陸在太平洋擁有的航空母艦數量可能超過美國，凸顯北京軍事建設的強勁勢頭。」。根據上述事件，可能推論出以下哪一種國際情勢發展？ (A) 澳大利亞積極成立亞太經濟合作會議 (B) 大洋洲的戰略地位重要性更加被凸顯 (C) 中國經濟影響力降低 (D) 大洋洲島國取代紐澳成為先進國家

◎ 圖五為某地的月均溫及月降水量資料

25. 根據圖中資料判斷，該地最可能屬於下列何種氣候類型？ (A)



圖五

熱帶莽原氣候 (B) 夏雨型暖溫帶氣候 (C) 溫帶大陸性氣候 (D) 溫帶地中海型氣候

◎ 第 30 屆聯合國氣候高峰會 (COP30) 在 2025 年 11 月 10 日於在巴西亞馬遜雨林港口小鎮城市貝倫 (Belem) 舉辦，各國原本要討論「逐步淘汰化石燃料」的時間表，這是在 28 屆杜拜峰會上的決議，延續至今年，並得到歐盟、拉丁美洲等超過 80 國支持。但 產油國、化石燃料消費大國俄羅斯、印度為首的國家卻堅持此問題不應該出現在 COP30 最終協議，而協議也不應該明確提及化石燃料。最終協議文僅鼓勵各國加強落實現有的國家自主貢獻計畫，令全球關心氣候變遷的人士感到失望。(題目 26-28)

26. 文中反對逐步淘汰化石燃料的 的國家最可能來自於哪一個區域？ (A) 西亞 (B) 北美 (C) 東歐 (D) 東北亞。

27.此高峰會開會前已經出現房間不足、物價太貴、地處偏遠等問題，到了當地，也讓與會者遇到很多困難，請問下列哪一個『不可能』是與會者遇到的狀況？(A)會場空調不足，各國代表每天汗流浹背開會 (B)沙塵暴嚴重，空氣品質差 (C)戶外蚊蟲多 (D)天氣變成狂風暴雨，把屋頂吹得轟隆作響

28.台灣雖非聯合國締約國，但我們可以用哪一項作法與 COP30 會議呼應？(A)投資地熱能源開發 (B)增設火力發電廠 (C)推動瀕危動物保育 (D)建造更多工廠。

◎ 2023 年上映的電影《無邊》，紀錄台灣史上首支前進南極的探險長征過程。長征隊於南極的夏季出發，出發前往南極前，先在靠近南極洲的陸地，進行最後的通訊測試與極地適應，終於克服惡劣風暴及零下 30 度低溫，順利抵達南極點。(題目 29-30)

29.這支南極點長征隊，最有可能在出發前在哪裡進行寒地訓練？(A)北歐 (B)西亞 (C)美國加州 (D)澳洲東南側。

30.長征隊在南極期間，最可能錯過台灣的什麼節日？(A)聖誕節 (B)端午節 (C)父親節 (D)中秋節。

◎ 奇異果是紐西蘭最重要的外銷水果，創造出驚人銷售額，最主要的栽培區位於紐西蘭北島北部的豐盛灣區，當地最大奇異果貿易商 ZESPRI 公司總部即位於此地。每年奇異果的產季為 4~12 月，其中 4、5 月是盛產期。近年來，紐西蘭奇異果產銷公司為了滿足全年供貨的需求，特別提供技術及種植授權給季節相反的其他國家，因此現在奇異果迷們一年四季都能吃到美味營養的奇異果。請問：(題目 31-33)

31.紐西蘭當地氣候多風，為了避免枝葉花果損傷，因此果園普遍設置防風林等防風設備。下列何者最可能是當地防風林的種植方向？

(A)



(B)



(C)



(D)



32.根據上文判斷，下列何者最有可能是紐西蘭奇異果產銷公司提供技術與種植授權的國家？(A)智利 (B)義大利 (C)巴西 (D)澳洲

33.子宏去年 4 月到奇異果園打工度假，利用空餘時間遍遊北島，請問下列何者「不

可能」是他的行程安排？(A)探訪火山國家公園 (B)走訪人口最多的城市-奧克蘭 (C)福

三、公民科

34. 公民課時分組討論貨幣價值與國際貿易的關係，以下是四位同學的回答，其中哪一位同學回答的內容完全正確？大雄：我國貨幣貶值，有利進口。

胖虎：新臺幣貶值時，有利我國商品出口至國外。

小夫：新臺幣的升貶，對我國貨物的進出口並無影響

靜香：我國貨幣升值，所需支付的進口成本增加。

(A)大雄 (B)胖虎 (C)小夫 (D)靜香

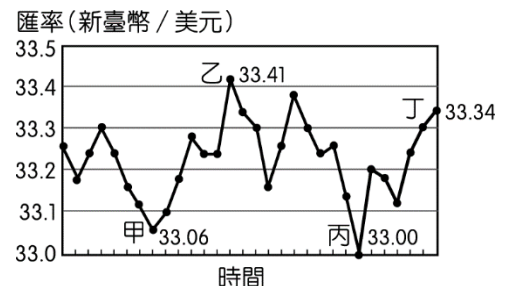
35. 關於「貨幣」，下列敘述哪些正確？(甲)由政府負責是為了控制貨幣的發行量，以穩定其價值 (乙)現在我國負責發行貨幣的機構是台灣銀行 (丙)民間銀行因為缺乏製造貨幣的設備，所以由政府負責發行 (丁)貨幣的價值是以它所能購買的商品數量來決定。(A)甲乙丁 (B)甲丙丁 (C)甲丁 (D)乙丁。

36. 花輪常使用儲值卡結帳，喝咖啡、看電影、速食店用餐…，嗶一下即可完成付款，方便又快速。某日他查看卡片，發現背面的說明內容提到「依法由○○商業銀行提供履約保證。」請問此法應為下列哪部法律？(A)《民法》(B)《社會秩序維護法》(C)《消費者保護法》(D)《公平交易法》。

37. 我國少子化與高齡化的情況日益嚴重，未來恐面臨勞動力不足的危機。政府除了促進人口成長以減緩影響程度外，根據人力運用調查資料顯示，2018 年時約有 150 萬的壯年人口，因須承擔無酬勞動而未就業，有學者建議可設法提高這些人參與市場勞動的意願。根據上述內容判斷，下列何者最可能是該學者的建議之一？(A)廣設優質平價的托育機構 (B)延後高齡勞工的退休年齡 (C)健全國際志工的培訓制度 (D)增加中小企業的就業機會。

38. 小丸子和媽媽逛百貨公時看到秀樹的海報，就吵著要買，媽媽看到價錢不貴，100 元有找，於是拿出 1000 元給櫃台小姐支付所購買的東西。請問：媽媽此一支付行為屬於貨幣的哪一項功能？(A)交易媒介 (B)債務清償 (C)價值衡量 (D)價值儲藏。

39. 小峰是公司老闆，他定期以新臺幣兌換美元後，向美國進口價值一千美元的原料，附圖是該公司的兌換紀錄，圖中顯示在不同時間點以 1 美元兌換新臺幣的比率。僅根據圖中內容判斷，若以新臺幣為衡量單位，甲、乙、丙、丁四個時間點，何者的進貨成本最低？ (A)甲 (B)乙 (C)丙 (D)丁。



時間	美金匯率
甲	32.05

40. 附表是我國在甲、乙兩個時間的美金匯率。若僅根據表中內容，不 乙 31.25
考慮其他因素，從甲時間到乙時間的美金匯率變化，可說明下列何者？

(A)美金升值，新臺幣貶值 (B)美金貶值，新臺幣升值 (C)美金和新臺幣同時升值 (D)美金和新臺幣同時貶值。

二、題組：

(一) 電子化支付是指以非現金之支付工具，包含信用卡、電子票證（如悠遊卡等）、電子支付或第三方支付、轉帳等進行支付，具有提升經濟活動的效率、節省現金支付的處理成本及提高金融透明度等優點，但也存在風險。我國金融服務之基礎設施及服務提供已相對完備，銀行分行密布、自動提款機廣設，加上鈔票防偽技術高，民眾仍習慣以現金支付，造成我國電子化支付比率較鄰近國家為低。因此要如何改變民眾的支付習慣，這是我國推動電子化支付普及首要克服的問題。請回答下列問題：

41. 根據上文判斷，下列何者不屬於電子化支付方式？(A)信用卡(B)一卡通(C)悠遊卡 (D)紙鈔。

42. 下列關於信用的敘述，何者是「錯」的？(A)信用卡是貨幣的一種 (B)信用有塑膠貨幣之稱 (C)信用卡的使用，讓交易更加便利 (D)以信用卡進行交易仍會存在著風險。

43. 根據上文判斷，我國推動電子化支付普及的困難點為下列何者？(A)電子化支付風險高 (B)電子化支付成本高 (C)電子化支付基礎設施不完備 (D)民眾習慣以現金支付。

(二) 大學畢業 30 年後的同學會，同學們分享自己的職業，如附表。請回答下列問題：

44. 根據表中內容判斷，哪些人屬於勞動力？(A)年子、山田 (B)美環、年子 (C)山田、濱崎 (D)年子、濱崎。

45. 根據表中內容判斷，何人從事「非市場勞動」？
(A)美環 (B)年子 (C)山田 (D)濱崎。

同學	職業	內容
美環	家管	在家照顧我的三個小孩和生病的爸爸，每天都焦頭爛額
年子	股票族	我在家從事股票買賣賺了一些錢
山田	有尋職行動之退休人員	我退休後沒事做，目前正在找工作，但一直找不到。
濱崎	擺地攤	我工作時間與所得收入不穩定，希望能早點買房子。

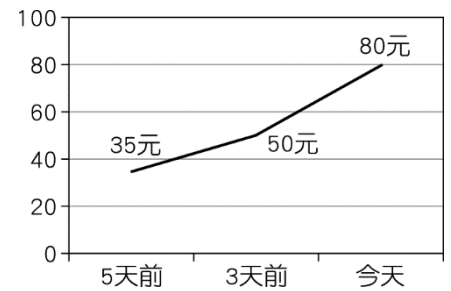
(三) 冠廷年近中年，慘被公司裁員…。他去面試好幾家公司，也都未獲錄取…。為了維持基本生活，他去申請失業給付，希望能暫時度過難關…。請根據上述內容判斷，回答下列問題：

46. 失業給付的發放是根據下列哪一部法律？(A)《民法》(B)《勞動基準法》 (C)《就業保險法》 (D)《性別平等工作法》。

47. 下列關於失業給付的說明，下最敘述何者正確？

(A)因冠廷年近中年，不屬於政府定義的勞動者 (B)勞工非自願離職可申請失業給付 (C)失業給付一般可請領最長 12 個月 (D)因冠廷非女性勞動者，故可申請給付。

(四) 小丸子寒假時，全家人到美美國觀光旅遊，他們將他們的本國的貨幣兌換成美美幣消費，他們發現當地同一家他們愛吃的同一款麵包，它的物價變化如附圖。請回答下列問題：



48. 依圖示判斷，美美國最可能面臨下列何種狀況？(A) 廠商惡性競爭 (B) 貨幣升值 (C) 物價下跌 (D) 貨幣貶值。

49. 要成為貨幣必須具備的各種功能中，下列敘述何者錯誤？

(A) 公平交易的方式 (B) 計價的單位 (C) 清償債務的計算工具 (D) 交易的支付工具。

50. 對於美美國面臨的狀況，小丸子一家人各自提出看法，何人的建議最有助於改善問題？(A)

爸爸：美美國的中央銀行增印鈔票 (B) 媽媽：消費者減少購買數量 (C) 姊姊：政府控制貨幣發行量 (D) 小丸子：店家增加生產數量。